

İTFAİYE MÜDÜRLÜĞÜ

İŞYERİ AÇMA İŞLEMLERİ İŞ AKIŞ ŞEMASI

BİLGİLENDİRME

İTFAİYE MÜDÜRLÜĞÜNDE DOLDURULACAK
İŞYERİ AÇMA DİLEKÇESİ - YAPİ KULLANMA İZİN BELGESİ
İŞYERİNDE GÜVENLİK ÖNLEMLERİNİN ALINDIĞINA DAİR
(TARAFIMIZDAN İŞYERİNİ KONTROL ESNASINDA
İSTENEN MALZEMELERİN) FATURALARI

VATANDAŞIN GEREKLİ BELGELER
İLE BİRLİKTE BAŞVURUSU

BİNALARIN YANGINDAN
KORUNMASI HAKKINDA
YÖNETMELİĞE GÖRE EKİP
TARAFINDAN YERİNDE KONTROL
GERÇEKLEŞTİRİLMESİ

İTFAİYE EKİBİ TARAFINDAN
GEREKLİ MALZEMELERİN TESPİT
EDİLEREK VATANDAŞA
BİLDİRİLMESİ

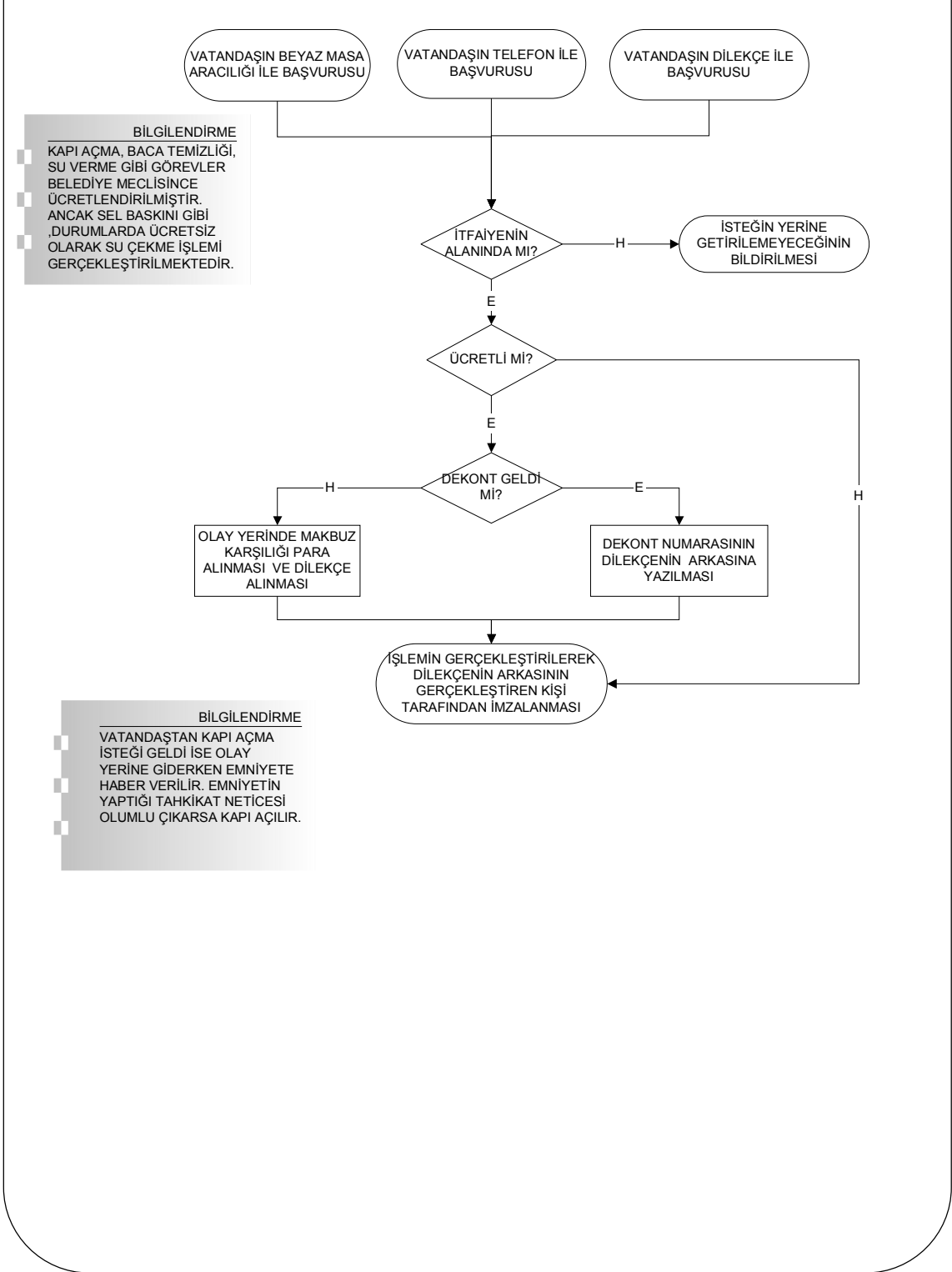
VATANDAŞIN GEREKLİ
MALZEMELERİ ALDIĞINDA
FATURALARLA BERABER GELMESİ

RAPOR HAZIRLANMASI VE
GEREKLİ İMZALARININ
TAMAMLANMASI

VATANDAŞA İMZA KARŞILIĞI
TESLİM EDİLMESİ

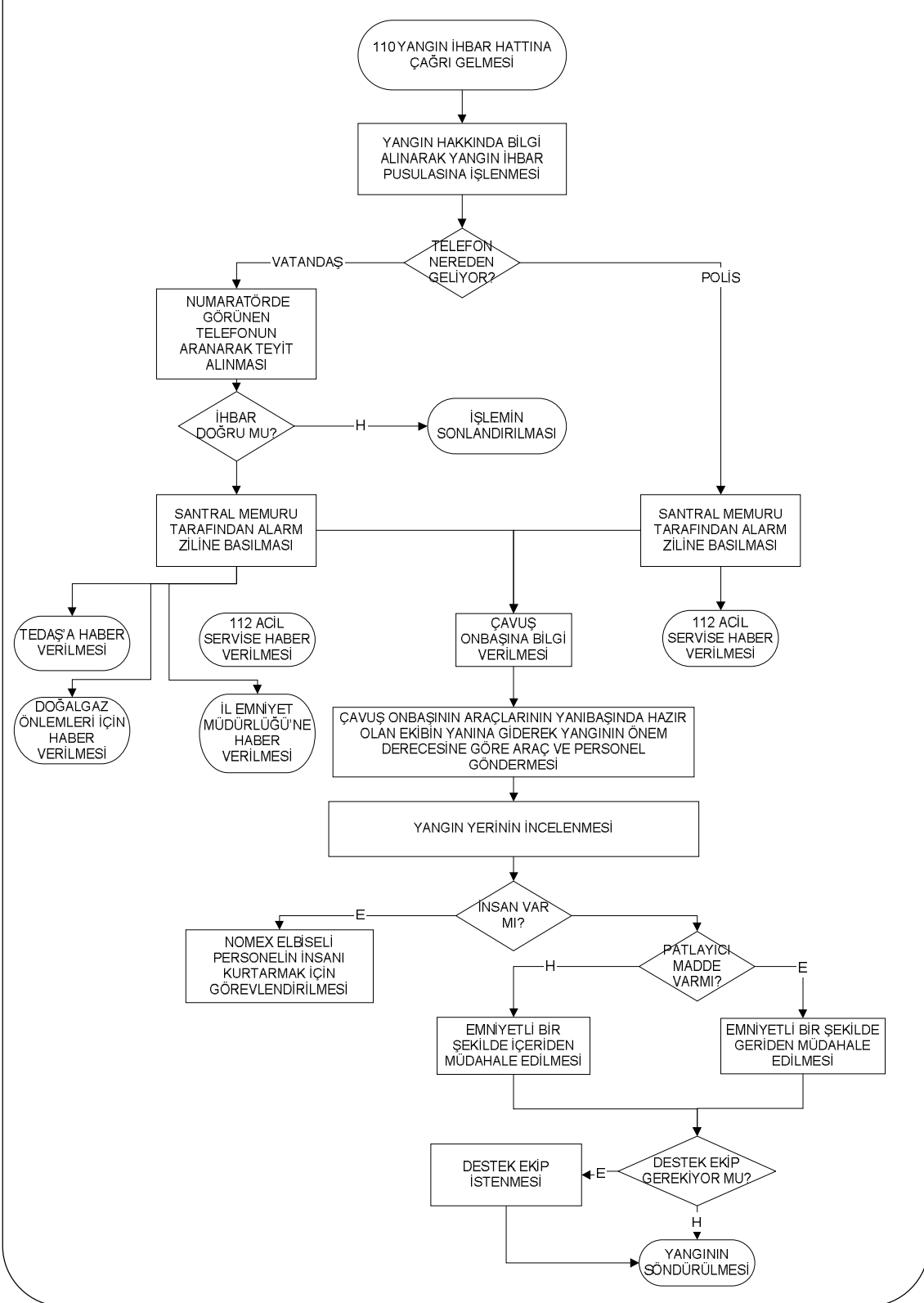
İTFAİYE MÜDÜRLÜĞÜ

VATANDAŞ İSTEKLERİNİN DEĞERLENDİRİLMESİ İŞ AKIŞ ŞEMASI



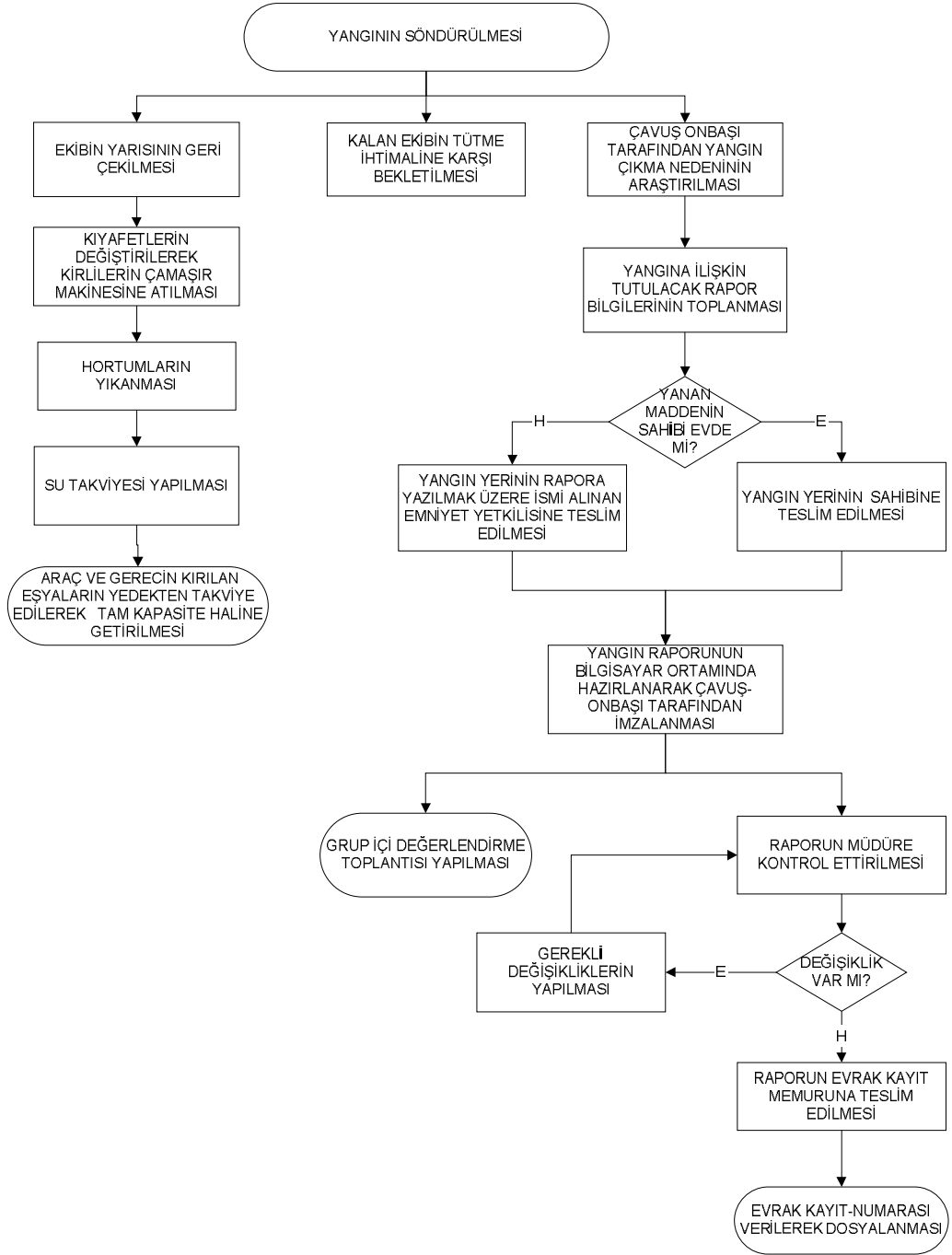
İTFAİYE MÜDÜRLÜĞÜ

YANGIN FAALİYETLERİ İŞ AKIŞ ŞEMASI



İTFAİYE MÜDÜRLÜĞÜ

YANGIN SONRASI FAALİYETLER İŞ AKIŞ ŞEMASI





T.C.
KARS BELEDİYESİ İTFAİYE MÜDÜRLÜĞÜ
KURULUŞ, GÖREV VE ÇALIŞMA ESASLARINA
DAİR YÖNETMELİK

BİRİNCİ BÖLÜM

AMAÇ KAPSAM, DAYANAK VE TANIMLAR

Amac

MADDE 1- Bu Yönergenin amacı; Kars Belediye Başkanlığı, İtfaiye Müdürlüğü'nün kuruluş görev yetki ve sorumluluklarını İtfaiye memurlarının niteliklerini görevde yükselme ve mesleki eğitimlerini kıyafetlerini kullanacakları araç, Teçhizat ve malzeme ile denetim usul ve esaslarını düzenlemektir.

Kapsam

MADDE 2- Bu yönerge Kars Belediyesi İtfaiye Müdürlüğünü kapsar

Dayanak

MADDE 3- Bu yönerge 03/07/2005 tarih ve 5393 sayılı belediye Kanununun 52. maddesi 22/02/2007 tarih 26442 sayılı resmi gazetede yayınlanan Belediye ve bağlı kuruluşları ile Mahalli idare birlikleri Norm Kadro ilke standartlarına dair yönetmelik ve 26326 sayılı resmi gazetede yayınlanan Belediye İtfaiye yönetmeliği hükümlerine dayanılarak hazırlanmıştır.

Tanımlar

MADDE 4- Bu yönergenin uygulanmasında;

- Belediye: Kars Belediye Başkanlığını
- Üst Yönetici: Kars Belediye Başkanını
- Üst Yönetim: Belediye Başkan yardımcısını
- İtfaiye Birim amiri: Kars belediye Başkanlığı İtfaiye Müdürünü
- Görevde Yükselme eğitimi: Görevde yükselmeye ilişkin olarak verilecek hizmet içi eğitimi
- Görevde yükselme sınavı: Görevde yükselme eğitimini tamamlayanların tabi tutulacağı yazılı sınavı
- Değerlendirme formu: Bu yönerge kapsamında görevde yükselme eğitimine alınacakların öğrenim durumu, hizmet süresi, disiplin ve sicil şartları açısından değerlendirilerek tabi tutulacağı planlamayı gösteren ve ekte yer alan formu
- Yönetmelik::21/10/2006 tarih ve 26326 sayılı resmi gazetede yayınlanan Belediye İtfaiye Yönetmeliğini,
- Belediye itfaiye teşkilatı: Kars Belediye başkanlığı İtfaiye Müdürlüğünü ifade eder.



T.C.
KARS BELEDİYESİ İTFAİYE MÜDÜRLÜĞÜ
KURULUŞ, GÖREV VE ÇALIŞMA ESASLARINA
DAİR YÖNETMELİK

İKİNCİ BÖLÜM

KURULUŞ, GÖREV VE ÇALIŞMA DÜZENİ

Kuruluş

MADDE 5- 1) Belediye itfaiye teşkilatı; 22/02/2007 tarih ve 26442 sayılı Resmî Gazetede yayınlanan Belediye ve bağlı kuruluşları ile mahalli idare birlikleri norm kadro ilke ve standartlarına dair yönetmeliğe ait Esaslar çerçevesinde belediye meclisi kararı ile kurulur. İtfaiye Birimlerinin kurulmasında kaynakların etkili ve verimli kullanılması İtfaiye hizmetlerinin kalitesinin artırılması ihtiyaç duyulan nitelik, unvan ve sayıda personel istihdamının sağlanması gözetilir.

2) Birimlerin kurulmasında; Kars Belediyesinin sorumluluk alanı içindeki nüfus fiziki ve coğrafi yapı yangın ve diğer afetlere hassasiyet gelişme potansiyelini ve kendi yöresine ait diğer özellikler dikkate alınır.

Görevleri

MADDE 6- İtfaiye Müdürlüğünün görevleri şunlardır:

- a) Yangınlara müdahale etmek ve söndürmek,
- b) Her türlü kaza, çökme, patlama, mahsur kalma ve benzeri durumlarda teknik kurtarma gerektiren olaylara müdahale etmek ve ilk yardım hizmetlerini yürütmek arazide su üstü ve su altında her türlü arama ve kurtarma çalışmalarını yapmak,
- c) Su baskınlarına müdahale etmek
- d) Doğal afetler ve olağanüstü durumlarda kurtarma çalışmalarına katılmak,
- a) e)12/06/2002 tarihli ve 2002/4390 sayılı Bakanlar Kurulu Kararı ile yürürlüğe konulan binaların yangından korunması hakkındaki yönetmelik ile verilen görevleri yapmak
- b) f)05/06/1964 tarihli ve 6/3150 sayılı bakanlar kurulu kararı ile yürürlüğe konulan Sivil savunma ile ilgili şahsi mükellefiyet, Tahliye ve seyrekleştirme planlama ve diğer hizmetler tüzüğü gereğince kurulan itfaiye servisi Mükelleflerini eğitmek Nükleer, Biyolojik, Kimyasal (NBC) maddeleri ile kirlenmelerde arıtma işlemlerine yardımcı olmak,
- c) g) Halkı kurum ve kuruluşları İtfaiye hizmetleri ile ilgili olarak bilgilendirmek alınacak önlemler konusunda eğitmek ve bu konuda tatbikatlar yapmak,
- d) h)Kamu ve özel kuruluşlara ait itfaiye birimleri ile gönüllü itfaiye personelinin eğitim ve yetiştirilmesine yardım etmek bunların bina araç-gereç ve donanımlarının İtfaiye standartlarına uygunluğunu denetlemek ve bu birimlere yangın yeterlilik belgesi vermek ve gerektiğinde bu birimlerle işbirliği yapmak
- j) Belediye sınırları dışındaki olaylara müdahale etmek
- k) Belediye sınırları içinde bacaları Belediye meclisince tespit edilecek ücret karşılığında temizlemek veya temizlettirmek ve bacaları yangına karşı denetlemek .
- e) k)Talep edilmesi halinde Orman yangınlarının söndürülmesi çalışmalarına katılmak
- l) İmar planlarına göre parlayıcı ve yanıcı madde depolama yerlerini tespit etmek



T.C.
KARS BELEDİYESİ İTFAİYE MÜDÜRLÜĞÜ
KURULUŞ, GÖREV VE ÇALIŞMA ESASLARINA
DAİR YÖNETMELİK

- m) İşyeri eğlence yeri, fabrika ve sanayi kuruluşlarını yangına karşı önlemler yönünden denetlemek bu konularda mevzuatın öngördüğü izin ve ruhsatlar vermek
n) Belediye Başkanının verdiği diğer görevleri yapmak.

Çalışma düzeni

MADDE 7- 1) İtfaiye hizmetleri resmi tatil günleri de dahil olmak üzere 24 saat esasına göre yürütülür. İtfaiye personelinin çalışma süresi ve saatleri 14/07/1965 tarihli ve 657 sayılı devlet memurları kanununda belirtilen çalışma süre ve saatlerine bağlı olmaksızın hizmetin aksatılmadan yürütülmesini sağlayacak şekilde Devlet Personel başkanlığının uygun görüşü alındıktan sonra tespit olunur.

2) İtfaiye personelinin çalışma saatleri vardiyalar şeklinde düzenlenir. Fazla çalışma ücretleri ile ilgili olarak 5393 sayılı kanunda yer alan hükümler uygulanır.

3) Personel yetersizliği nedeniyle İtfaiye hizmetlerinde 22/05/2003 tarihli ve 4857 sayılı iş kanunu hükümlerine göre çalıştırılan işçilere önceden rızaları alınmak kaydıyla fazla çalışma ücreti ödenir.

4) Doğal afet ve olağanüstü vb. durumlar ile İtfaiye Müdürlüğünün görevleri arasında sayılan diğer hizmetlerin yerine getirilmesinde ihtiyaç duyulması halinde görev dışında bulunan diğer personel İtfaiye Müdürlüğü tarafından görev çağrılır. Çağrıldığı halde mazeretsiz olarak göreve gelmeyen personel hakkında yasal işlem uygulanır.

ÜÇÜNCÜ BÖLÜM

KADRO VE UNVANLAR

MADDE 8- 1) Belediye İtfaiye teşkilatı personel kadro ve unvanlar belediye ve bağlı kuruluşları ile mahalli idare birlikleri norm kadro standartları il belediyeleri norm kadro standartları cetvelinde belirtildiği üzere İtfaiye Müdürü, İtfaiye Amiri, İtfaiye çavuşu ve itfaiye Eri kadroları ile diğer kadrolardan oluşur.

2) Belediye ve bağlı kuruluşları ile mahalli idare birlikleri Norm kadro ilke ve standartlarına dair yönetmeliğin 18. maddesi çerçevesinde Belediye İtfaiye biriminin görevlerini göz önünde bulundurarak İtfaiye personeli dışında diğer hizmet sınıflarında bulunan personeli ihtiyaç halinde mevcut kadroları ile İtfaiye teşkilatında görevlendirebilir.

Belediye İtfaiye Yangın personeli

MADDE 9- Belediye İtfaiye Teşkilatında çalışan İtfaiye Eri, İtfaiye Çavuşu, İtfaiye amiri ve İtfaiye Müdürü yangın personelidir. Bu personel bizzat yangın yerinde bulunmak ve yangına müdahale etmekle sorumlu ve görevlidir.



T.C.
KARS BELEDİYESİ İTFAİYE MÜDÜRLÜĞÜ
KURULUŞ, GÖREV VE ÇALIŞMA ESASLARINA
DAİR YÖNETMELİK

DÖRDÜNCÜ BÖLÜM

İTFAİYE MÜDÜRÜNÜN GÖREVLERİ

MADDE 10- İtfaiye Teşkilatında en üst amir İtfaiye Birim amiridir. Ve Başlıca görevleri şunlardır.

1. İtfaiye Hizmetleri ile İtfaiye destek hizmetlerini bir bütün olarak İtfaiye stratejileri doğrultusunda planlamak yönlendirmek koordine etmek ve denetleyerek hizmetin etkin ve verimli bir şekilde yürütülmesini sağlamak.
2. Personel hizmet içi eğitimini yaptırmak hizmet verimliliklerini ve mesleki bilgilerini geliştirmek,
3. Görevde yükselme sınav kurulu üyeliğini yapmak
4. Motorlu araçlar dahil tüm malzeme ve teçhizatın ikmal bakım ve onarımını yaptırmak hizmette hazır durumda tutmak teknolojik gelişmelere uygun olarak yenilenmesini sağlamak.
5. Belediye Başkanının izniyle İtfaiye Hizmetleri konusunda kamuoyunu bilgilendirmek.
6. Yangına ve su kaynaklarına ulaşım genel planı yapmak 1/25.000'lik şehir haritası üzerine işlemek,
7. Ekte yer alan Örnek-1'e göre günlük aylık ve yıllık istatistiklerin tutulmasını sağlamak değerlendirmek ve ilgili kuruluşlara göndermek
8. İlgili mevzuat ve standartlara uygun olarak yangın hidrantlarının konulacağı yerleri belirleyerek ilgili kuruluşlara bildirmek ve çalışır durumda olmalarını sağlamak
9. İtfaiyenin su alabileceği açık havuz ve su depoları yapılmasını sağlamak
10. Kamu ve özel kurumlara ait İtfaiye kuruluşlarını denetlemek ve işbirliğini sağlamak talep üzerine eğitimlerini vermek ve gerektiğinde yardıma çağırarak
11. Halkı kurum ve kuruluşları yangından korunma ve yangınla mücadele konularında bilgilendirmek
12. Binaların Yangından Korunması Hakkındaki Yönetmelikle verilen görevleri yerine getirmek
13. Ekte yer alan Örnek-2 Yangın İhbar formunun doldurulmasını sağlamak
14. Ekte yer alan Örnek-3'e göre Yangın raporunun düzenlenmesini sağlamak
15. Belediye Başkanının vereceği diğer görevleri yerine getirmek

İtfaiye Amirinin Görevleri

MADDE 11- İtfaiye teşkilatında hiyerarşik olarak yer alan herkes birim amiri tarafından verilen görevleri yerine getirmekle yükümlüdürler. Bu kişiler kendilerine verilen görevlerin eksiksiz olarak yapılmasından birinci derecede sorumlu olmakla beraber ayrıca personelin eğitim disiplin ve düzeninden tesis araç ve gereçlerin temizliği, korunması ve göreve hazır durumda tutulmasından İtfaiye Müdürünce ve Belediye Başkanına karşı sorumludurlar. Belediye İtfaiye Yönetmeliğinin 6. maddesinde belirtilen görevlerin yerine getirilmesinden hiyerarşik olarak yetkili ve sorumludurlar.



T.C.
KARS BELEDİYESİ İTFAİYE MÜDÜRLÜĞÜ
KURULUŞ, GÖREV VE ÇALIŞMA ESASLARINA
DAİR YÖNETMELİK

İtfaiye Çavuşunun Görevleri

MADDE 12- İtfaiye çavuşları İtfaiye Amirine bağlı olarak görev yapar. Kendisine bağlı yangın personeli arasında iş bölümü eğitim ve denetim görevini yapar. Kullandığı tüm araç ve gereçlerin müdahaleye hazır halde bulundurulmasını sağlar. Üst amirlerin bulunmadığı olaylara sevk ve idare eder. Belediye İtfaiye yönetmeliğinin 6. maddesinde belirtilen görevlerin yerine getirilmesinden hiyerarşik olarak yetkili ve sorumludur.

İtfaiye Erinin Görevleri

MADDE 13- İtfaiye Eri; yangın söndürme, araç kullanma, ve arama-kurtarma çalışmalarını yerine getirir, İtfaiye hizmet binası ve müştemilatının güvenliğini temizliğini araç-gereç ve teçhizatın bakım ve onarımını ile haberleşme ve yazışma gibi yürütülmesi gereken diğer iş ve işlemler yapar.

Diğer Personel

MADDE 14- İtfaiye teşkilatında Hizmetlerin yürütülmesine yardımcı ve destek olmak üzere norm kadroya ve Belediye İtfaiye yönetmeliğine uygun olarak İtfaiye yangın personeli dışında personel çalıştırabilir.

BEŞİNCİ BÖLÜM

ATAMA ŞARTLARI

İtfaiye Erliğine Atama Şartları

MADDE 15- 21 EKİM 2006 Tarih ve 26326 sayılı resmi gazetede yayınlanan Belediye İtfaiye yönetmeliğinin 6. bölümündeki atama şartları uygulanır.

ALTINCI BÖLÜM

GÖREVDE YÜKSELME ŞARTLARI

MADDE 16- 21 EKİM 2006 Tarih ve 26326 sayılı resmi gazetede yayınlanan Belediye İtfaiye Yönetmeliğinin 6. bölümündeki görevde yükselme esasları uygulanır.



T.C.
KARS BELEDİYESİ İTFAİYE MÜDÜRLÜĞÜ
KURULUŞ, GÖREV VE ÇALIŞMA ESASLARINA
DAİR YÖNETMELİK

YEDİNCİ BÖLÜM

EĞİTİM VE DENETİM

Yönetici Personelin Eğitimi

MADDE 17- Belediye İtfaiye Teşkilatlarının yönetici personelinin temel eğitimleri İçişleri Bakanlığı Sivil savunma genel Müdürlüğünün koordinasyonunda hazırlanacak yıllık programlar çerçevesinde yapılır.

Hizmet içi Eğitim

MADDE 18- 1) İtfaiye personeline; yangın önleyici tedbirler İtfaiye Teşkilatının araç gereç ve malzemeleri söndürücü cihazlar söndürme ve kurtarma usulleri ilk yardım yangın yerinde araştırma ve inceleme yangının keşfi sabotaj ile sevk ve idare hususlarında eğitim alabilmeleri için İtfaiye yıllık aylık haftalık günlük nazari ve uygulamalı eğitim programları yönetmelikte Ek'te yer alan Örnek 4'e göre hazırlanır ve uygulanır.

2) Yıllık eğitim programında yer alan konular teknolojik gelişmeler ve mahallin özellikleri de dikkate alınarak aylık, haftalık, günlük ders saatlerinde verilecek şekilde ayrı hazırlanır ve eğitim programı dosyasında muhafaza edilir.

3) İtfaiye teşkilatı personelinin temel ve teknik eğitimlerinde İçişleri Bakanlığı Türkiye Belediyeler Birliği yurt içi ve yurt dışında eğitim merkezi bulunan itfaiye teşkilatları veya üniversitelerin ilgili bölümleri ile bu konuda kurulmuş sivil toplum örgütleriyle işbirliği yapılarak gerçekleştirilir.

4) Halkı yangına karşı bilinçlendirmek; Yangın ve diğer olaylar hakkındaki bilgilendirmek için basın, yayın ve iletişim araçlarından yararlanır.

Denetim

MADDE 19- 1) İtfaiye teşkilatı ve personelinin çalışmaları yönetmelikle Ek'te yer alan Örnek 5 itfaiye Hizmetleri denetleme formuna göre denetlenir.

2) Bu Denetleme; a) Sivil savunma Genel Müdürlüğü veya Bakanlık denetim elamanları b) Valiler, Kaymakamlar ve Belediye Başkanları ile bunların görevlendireceği diğer personel tarafından yapılır.

3) Gerek görülmesi halinde ikinci fıkranın (b) bendine göre düzenlenen denetleme raporları yapılan işlemler teklif ve önerilerle birlikte bir ay içinde İçişleri Bakanlığına gönderilir.



T.C.
KARS BELEDİYESİ İTFAİYE MÜDÜRLÜĞÜ
KURULUŞ, GÖREV VE ÇALIŞMA ESASLARINA
DAİR YÖNETMELİK

SEKİZİNCİ BÖLÜM

SPOR VE TESİSLER

Spor

MADDE 20- 1) İtfaiye personelinin fiziki nitelikleri hazırlanan Spor programları ile desteklenir. Personele; Kültür- fizik çalışmaları atletizm aleti sporlar mukavemet ve denge sporları ile uygun görülecek diğer mesleki spor faaliyetleri yaptırılarak iş verimliliklerini artırılır.

2) Eğitim programları hazırlanırken haftanın en az 3 gününde ait uygulamalı ders saatlerine günün sportif çalışmalarının gerektirdiği kadar süre ilave edilir. İtfaiye personelinin belirtilen sportif çalışmaları ve mesleki sporları yapabilmesi için gerekli alan düzenlenmesi ile araç gereç ve özel spor kıyafetleri belediye tarafından temin edilir. Ayrıca bu konuda belediyenin spor ve sosyal tesislerinden yararlanır. İtfaiye teşkilatına yurt içi ve yurt dışında düzenlenen spor etkinliklerine ve İtfaiye spor müsabakalarına katılma imkanı sağlanır.

Tesisler

MADDE 21- 1) İtfaiye personelinin hizmet binası depo bakım ve onarım üniteleri garajı ve diğer yerleşim birimleri hizmet gereklerine uygun olarak projelendirilir ve tesis edilir.

2) Projelendirme sırasında İtfaiye Personelinin sportif çalışmaları için gerekli düzenlemeler öncelikli olarak dikkate alınır.

DOKUZUNCU BÖLÜM

KIYAFET VE KORUYUCU TEÇHİZAT

Personel Kıyafeti

MADDE 22- 1) İtfaiye personeli resmi kıyafet giymekle yükümlüdür. Personelin resmi kıyafet giderleri yazlık kışlık harici elbise ve kişisel koruyucu teçhizat da olmak üzere ihtiyaca ve günün şartlarına göre 657 sayılı kanunun 211 inci maddesi esas alınarak belediye tarafından karşılanır. Yazlık ve kışlık elbise her yıl tören elbisesi ise iki yılda bir verilir.

2) İtfaiye personelinin kıyafeti ve rütbe işaretleri İtfaiye yönetmeliğine belirtilmiştir.

Kişisel koruyucu teçhizat

MADDE 23- İtfaiye personeline 20 inci maddede belirtilen kıyafetlerinin yanında günün teknolojisine ve Türk Standartları Enstitüsü (TSE) veya Avrupa Normları (EN) standartlarına uygun olarak yangın, sel, çığ, nükleer, biyolojik, Kimyasal ve benzeri tehlikelere karşı özel teçhizat ve kıyafet de verilir.



T.C.
KARS BELEDİYESİ İTFAİYE MÜDÜRLÜĞÜ
KURULUŞ, GÖREV VE ÇALIŞMA ESASLARINA
DAİR YÖNETMELİK

ONUNCU BÖLÜM

PERSONELİN SOSYAL HAKLARI VE DİSİPLİN CEZALARI

Yemek

MADDE 24- 24 saat İş, 48 saat istirahat şeklinde çalışan İtfaiye personeline 3: 12 saat iş 24 saat istirahat ve 12 saat iş 12 saat istirahat şeklinde çalışan İtfaiye personeline 1 öğün yemek verilir. Yiyecek giderleri 657 sayılı kanunun 212 nci maddesi esas alınarak belediyece karşılanır.

İzin Hakkı

MADDE 25- İtfaiye personelinin izinleri teşkilatın yangınla mücadele gücünü aksatmamak kaydı ile 657 sayılı kanun hükümlerine göre verilir.

Ödüllendirme

MADDE 26- Görevlerinde üstün başarı ve yararlılık gösteren İtfaiye personeline başarı ve yarahlığın derecesine göre yürürlükteki mevzuat hükümlerine uygun olarak ödül verilir.

Sağlık Taraması

MADDE 27- 1) İtfaiye teşkilatında çalışan yangın personeli yılda bir kez sağlık taramasından geçilir.

Disiplin Cezaları

MADDE 28- 1) İtfaiye personeline uygulanacak disiplin cezaları şunlardır:

- a) Uyarma,
- b) Kınama
- c) Aylıktan kesme
- ç) Kademe ilerlemesinin durdurulması
- d) Meslekten Çıkarma
- e) Devlet Memurluğundan çıkarma

2) Meslekten çıkarma cezası dışında verilecek disiplin cezalarında, 657 sayılı kanunun ilgili hükümleri uygulanır.



T.C.
KARS BELEDİYESİ İTFAİYE MÜDÜRLÜĞÜ
KURULUŞ, GÖREV VE ÇALIŞMA ESASLARINA
DAİR YÖNETMELİK

3) Meslekten çıkarma cezasını gerektiren eylem, işlem, tutum ve davranışlar şunlardır:

- a) Amir yada üstlerin itfaiye hizmetlerinde yönelik icraatına çıkmak ve görev yapılmasını, engellemek toplu hale dönüştürerek bu eyleme katılarak katılmayı tahrik veya teşvik etmek,
- b) Hırsızlık, gasp, dolandırıcılık, irtikap, rüşvet, zimmet ihtilas, ırza tasaddi, sahtecilik ve kalpazanlık suçlarını işlemek,
- c) Kasıtlı olarak gerçek dışı rapor vermek veya tutanak düzenleyip imza etmek veya ettirmek
- ç) Gizli tutulması zorunlu olan ve görevi ile ilgili bulunan bilgi ve belgeleri görevli veya tekili olmayan kişilere açıklamak,
- d) Uyuşturucu madde kullanmak, göreve sarhoş gelmek, görev yerinde alkollü içki kullanmak yahut kullanılmasına göz yummak
- e) Kasıtlı olarak telsiz haberleşmesini engellemek.

ONBİRİNCİ BÖLÜM

ARAÇ, TEÇHİZAT VE MALZEME

Araç

MADDE 29- 1) Belediye İtfaiye Yönetmeliğinin 11. Bölüm42. maddesinin (f) fıkrasındaki İtfaiye teşkilatının asgari araç sayısı 22.02.2007 tarih ve 26442 Resmi gazetede yayınlanan yönetmelik çerçevesinde ilgili TSE veya EN standartlarına uygun olarak aşağıdaki kıstaslar esas alınarak belirlenir.

Nüfus 50. 100 bin olan yerlerde en az 1 Adet Acil kurtarma aracı 1 Adet Merdivenli araç 1 Adet Ambulans 4 Adet İtfaiye söndürme aracı 1 Adet çift kabinli pikap 1 Adet Hizmet aracı,

2) İtfaiye araçları cins ve nitelik yönünden teknolojik gelişmelere uygun olarak geliştirilir ve yenilenir.

Teçhizat ve Malzemeler

MADDE 30- 1) İtfaiye teşkilatında kullanılacak teçhizat ve malzemelerin cins, miktar ve nitelikleri hizmet gereklerine göre teknolojik gelişmelere uygun olarak tespit edilir.

2) Teçhizat ve malzemelerin temininde TSE ve EN standartlarına uyulur.



T.C.
KARS BELEDİYESİ İTFAİYE MÜDÜRLÜĞÜ
KURULUŞ, GÖREV VE ÇALIŞMA ESASLARINA
DAİR YÖNETMELİK

ONİKİNCİ BÖLÜM

ÇEŞİTLİ VE SON HÜKÜMLER

Kimlik Belgesi

MADDE 31-

- 1) Her İtfaiye Memuruna bir kimlik belgesi verilir.(Ek-2)
- 2) Kimlik belgesinde memurun adı, soyadı, görev yaptığı belediyenin ismi sicil numarası unvanı kan grubu ve nüfus bilgileri yer alır.
- 3) Kimlik belgesini belediye başkanı yetki vermesi halinde ilgili belediye başkan yardımcısı imzalar.
- 4) Bilgilerde değişiklik oldukça keyfiyet belgesine işlenir.
- 5) Her ne suretle olursa olsun görevinde ayrılan İtfaiye Memuru kimliğini Belediye başkanlığına teslim eder.

Gönüllü İtfaiyecilik

MADDE 32- İtfaiye hizmetlerinin desteklenmesine ihtiyaç duyulan yerlerde 09/10/2005 tarih ve 25981 sayılı Resmi gazetede yayınlanan İl Özel İdaresi ve Belediye Hizmetlerine Gönüllü katılım yönetmeliği hükümlerine göre gönüllü İtfaiye teşkilleri kurulabilir.

Kazanılmış Hakların Saklılığı

MADDE 33- 1) Bu yönerge kapsamında bulunan görevlere ilgili mevzuata göre atanmış olan İtfaiye personelinin kazanılmış hakları saklıdır.

Yönerge Ekleri

MADDE 34- Yönetmelik ekleri bu yönerge ekleri olarak kullanılır.

Yönergede Hüküm Bulunmayan Haller

MADDE 35- Bu yönerge hüküm bulunmayan hallerde; 21 Ekim 2006 tarih ve 26326 sayılı Resmi Gazetede yayınlanan Belediye İtfaiye Yönetmeliği ve 22/02/2007 tarih ve 26442 sayılı Resmi Gazetede yayınlanan Belediye ve Bağlı kuruluşları ile Mahalli idare Birlikleri Norm Kadro ilke Standartlarına dair yönetmelik hükümleri uygulanır.

Yürürlükten Kaldırılan Yönerge

MADDE 36- Bu yönergenin yürürlüğe girmesi ile Kars Belediye Meclisinin daha önce almış olduğu İtfaiye ile ilgili tüm yönergeleri yürürlükten kalker.



T.C.
KARS BELEDİYESİ İTFAİYE MÜDÜRLÜĞÜ
KURULUŞ, GÖREV VE ÇALIŞMA ESASLARINA
DAİR YÖNETMELİK

Yürürlük

MADDE 37- Bu yönerge Kars Belediye Meclisinin kabulü ile ilanını takip eden günden itibaren yürürlüğe girer

Yürütme

MADDE 38- Bu yönergeyi Kars Belediye Başkanı Yürütür.